

SUR QUELQUES
AMPHIPODES DES ILES SANDWICH DU SUD

PAR

M. ED. CHEVREUX.

La petite collection d'Amphipodes des îles Sandwich du Sud présentée par M. le Dr. F. Labille, correspondant du Muséum à Buenos-Ayres, comprend quatre espèces, capturées par 30 à 50 brasses de profondeur. Deux de ces espèces avaient été trouvées dans l'Antarctique par l'Expédition du FRANÇAIS. Ce sont: *Waldeckia obesa* Ed. Ch., représentée par une femelle de 17 mm de longueur et *Atyloides brevicornis* Ed. Ch., dont une douzaine d'exemplaires ont été obtenus. Ces exemplaires, de plus grande taille que ceux du FRANÇAIS, atteignent jusqu'à 18 mm de longueur; les yeux sont beaucoup plus grands que chez la forme de l'île Booth-Wandel. Les deux autres espèces sont nouvelles.

Oediceroides Lahillei, nov. sp.

Femelle avec embryons. — Corps assez obèse, mesurant 21 mm de longueur. Téguments épais et consistants. Premier segment du mésosome présentant deux bourrelets transversaux, séparés par un sillon assez profond. Deuxième, troisième et quatrième segments portant, au bord antérieur, un sillon transversal, suivi d'un bourrelet volumineux. Sillons et bourrelets s'atténuant et plus ou moins nettement visibles dans les trois derniers segments du mésosome et dans les deux premiers segments du mésosome. Dernier segment du métasome et urosome lisses.

Tête portant, au milieu du bord dorsal, un gros tubercule arrondi, un peu dirigé en avant. Rostre court, gibbeux, entièrement occupé par les yeux.

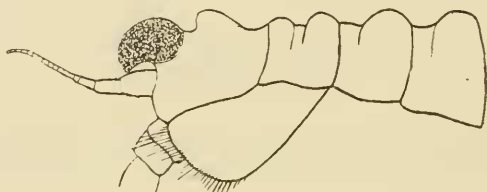


Fig. 1. — *Oediceroides Lahillei*. Tête et premiers segments du mésosome.

Antennes supérieures à peine aussi longues que la tête et dépassant un peu l'extrémité de l'avant-dernier article du pédoncule

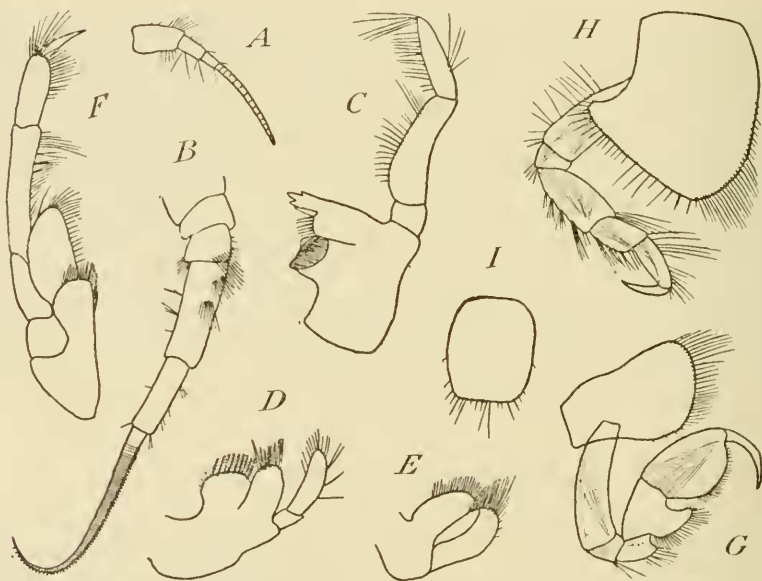


Fig. 2. — *Oediceroides Lahillei*. A, antenne supérieure; B, antenne inférieure; C, mandibule droite; D, maxille antérieure; E, maxille postérieure; F, maxillipède; G, gnathopode antérieur; H, péréopode de la deuxième paire; I, telson. (A, B, C, D, E, F, I \times 16; G, H \times 8).

des antennes inférieures. Premier article du pédoncule un peu plus long que l'ensemble des deux articles suivants. Flagellum

composé d'une quinzaine d'articles. Antennes inférieures très robustes. Dernier article du pédoncule beaucoup plus court que l'article précédent. Flagellum un peu plus long que l'ensemble des deux derniers articles du pédoncule et composé d'un très grand nombre d'articles extrêmement courts, portant presque tous une calcéole au bord antérieur.

Palpe des mandibules robuste, dernier article beaucoup plus court que l'article précédent. Lobe interne des maxilles antérieures très large, bordé de neuf soies ciliées; lobe externe armé de neuf épines. Lobe interne des maxilles postérieures un peu plus large que le lobe externe et portant des soies sur la plus grande partie de son bord interne. Palpe des maxillipèdes grêle et allongé.

Lobe du carpe des gnathopodes antérieurs très développé, prolongé inférieurement. Propode beaucoup plus long que le carpe, ovalaire, bord palmaire se confondant avec le bord postérieur. Gnathopodes postérieurs ne différant des gnathopodes antérieurs que par leur article basal un peu plus long et par leur propode un peu moins large, bien que de même longueur.

Péréiopodes modérément ciliés. Article basal étroitement ovale dans les péréiopodes des troisième et quatrième paires, piriforme et presque aussi large que long dans les péréiopodes de la dernière paire. Dactyle robuste, aussi long que le propode, dans les péréiopodes des quatre premières paires, un peu plus court que le propode et styliforme, dans les péréiopodes de la dernière paire.

Branches des propodes de la dernière paire étroites, subégales, aussi longues que le pédoncule. Telson quadrangulaire, un peu plus long que large, bordé de nombreuses soies d'inégale taille.

Cette espèce est représentée dans la collection par une quarantaine d'exemplaires dont la longueur varie entre 15 et 22 mm. Je suis heureux de la dédier à M. le Dr. Lahille.

Eusirus Bouvieri, nov. sp.

Femelle ovigère.—Corps modérément comprimé, mesurant 15 mm de longueur. Mésosome lisse. Bord dorsal de chacun des deux premiers segments du métasome se prolongeant en arrière pour former une dent, plus courte et moins haute dans le premier segment que dans le second. Troisième segment du métasome portant une carène dorsale. Bord dorsal du premier segment de l'urosome présentant une profonde et étroite échancreure, suivie d'une carène arrondie.

Plaques coxales de la première paire fortement prolongées en avant. Plaques épimérales du dernier segment du métasome régulièrement arrondies, crénelées au bord postérieur.

Tête armée d'un petit rostre aigu. Yeux grands, proéminents, réniformes.

Antennes supérieures très courtes, à peine plus longues que l'ensemble de la tête et des deux premiers segments du mésosome. Premier article du pédoncule beaucoup plus long que l'ensemble des deux articles suivants, bord distal armé de deux dents aiguës. Flagellum plus court que le pédoncule et comprenant quatorze articles garnis de touffes de soies, sans traces de calcéoles. Flagellum accessoire semi-articulé, un peu plus court que le premier

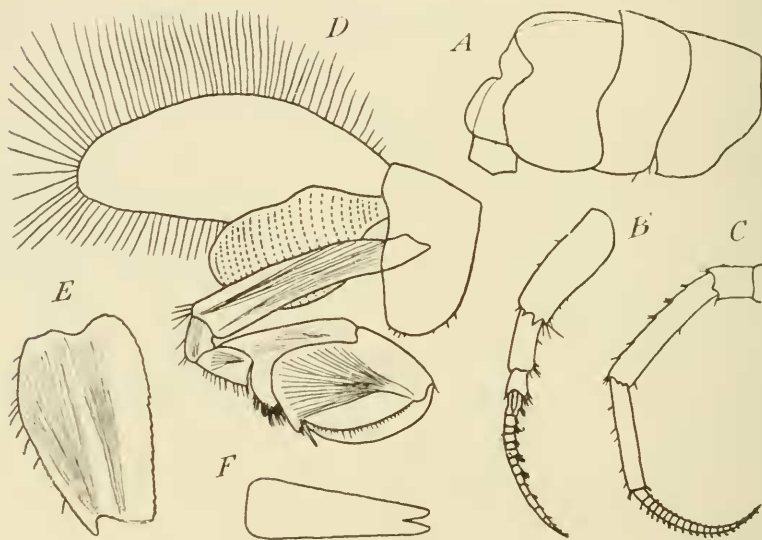


Fig. 3.—*Eusirus Bouvieri*. A, 5^e métasome et partie de l'urosome; B, antenne supérieure; C, antenne inférieure; D, gnathopode postérieur; E, article basal d'un périopode de la dernière paire; F, telson. (A \times 7; B, C, D, E, F, G \times 10).

article du flagellum principal. Antennes inférieures un peu plus longues que les antennes supérieures. Quatrième article du pédoncule crénelé au bord distal. Cinquième article beaucoup plus court que le quatrième. Flagellum aussi long que le quatrième article du pédoncule et comprenant vingt articles garnis de touffes de soies, mais sans calcéoles.

Gnathopodes robustes. Lobe du carpe très développé. Propode beaucoup plus long que large, ovalaire, bord palmaire modérément convexe. Dactyle robuste. Lamelles incubatrices remarquablement développées.

Péréiopodes des deux premières paires très grêles; carpe atteignant les deux tiers de la longueur de l'article méral; propode aussi long que le carpe. Péréiopodes des trois dernières paires plus ou moins mutilés. Bord postérieur de l'article basal des péréiopodes de la dernière paire ne présentant pas de partie concave.

Uropodes de la dernière paire brisés. Telson fendu sur le sixième de sa longueur.

Bien que cette forme soit représentée seulement par un unique exemplaire, quelque peu mutilé, il est facile de voir qu'elle ne peut être assimilée à aucune des espèces connues du genre *Eusirus*.

Elle se rapproche surtout d'*Eusirus propinquus*, des côtes de Norvège, mais elle en diffère par le forme du bord dorsal du premier segment de l'urosome, par ses antennes beaucoup plus courtes, les antennes inférieures étant les plus longues, et par son telson beaucoup moins profondément fendu. Je prie M. le professeur Bouvier de vouloir bien accepter la dédicace de cette nouvelle espèce.